

Муниципальное автономное общеобразовательное учреждение
«Центр образования № 32»



Комплексная модель взаимодействия участников образовательного процесса по профилактике деструктивного поведения учащихся в образовательном учреждении

Зевакина Татьяна Анатольевна, учитель истории и
обществознания МАОУ «Центр образования №32»



«Профилактика»

система социальных, правовых, педагогических и иных мер, направленных на выявление и устранение причин и условий, способствующих безнадзорности, беспризорности, правонарушениям и антиобщественным действиям несовершеннолетних, осуществляемых в совокупности с индивидуальной профилактической работой с несовершеннолетними и семьями, находящимися в социально-опасном положении.

Задачи образовательного учреждения по профилактике

- 1. Оказание социально-психологической и педагогической помощи несовершеннолетним, имеющим отклонения в развитии или поведении, либо проблемы в обучении.
- 2. Выявление несовершеннолетних, находящихся в социально-опасном положении или пропускающих по неуважительным причинам занятия, принятие мер по их воспитанию и получению основного общего образования.
- 3. Выявление семей, находящихся в социально-опасном положении.
- 4. Обеспечение организации общедоступных спортивных секций, технических и иных кружков, клубов и привлечение к участию в них несовершеннолетних.
- 5. Осуществление мер по реализации программ и методик, направленных на формирование законопослушного поведения.

Модель профилактики деструктивного поведения

Заместитель директора

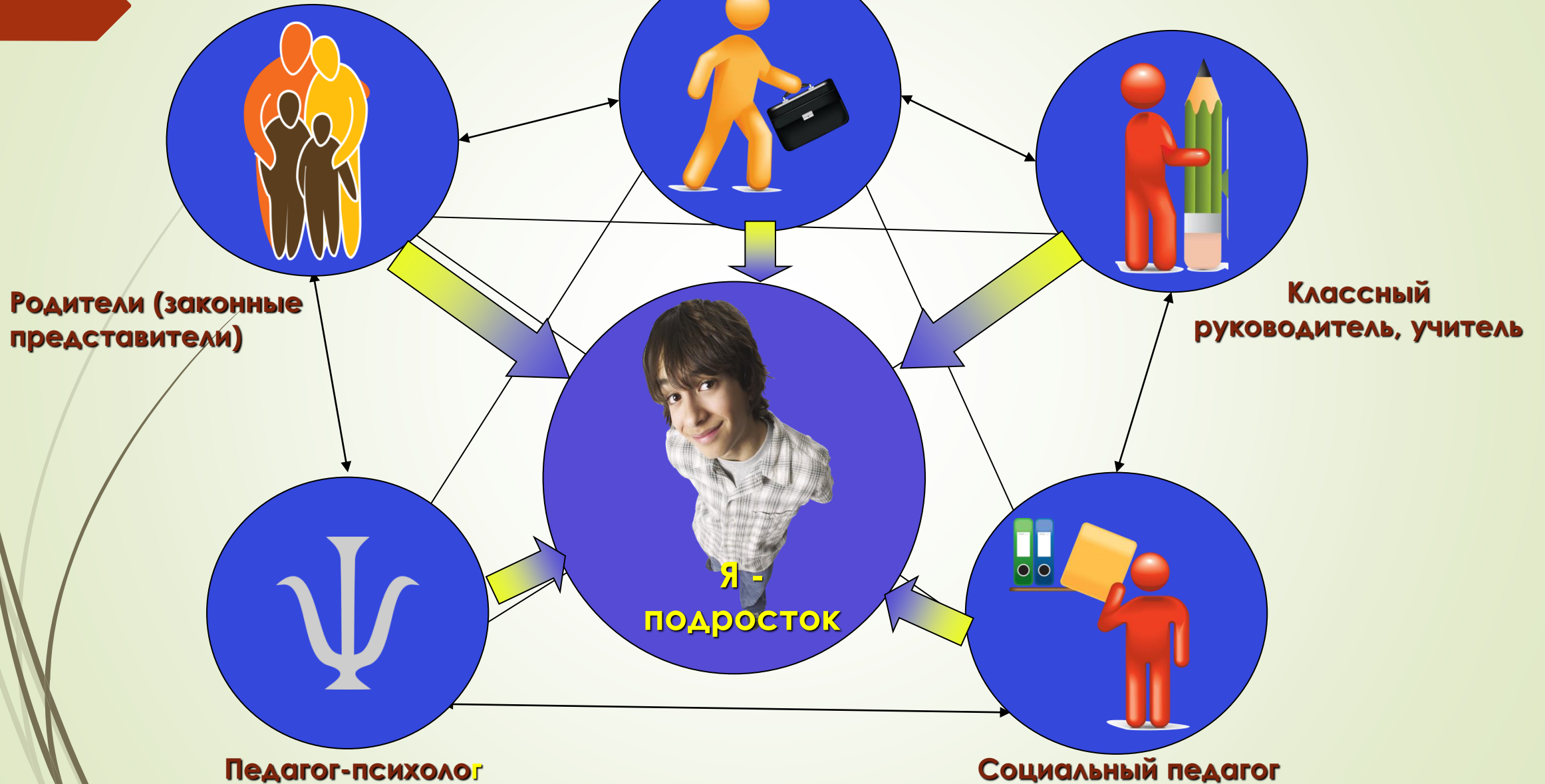


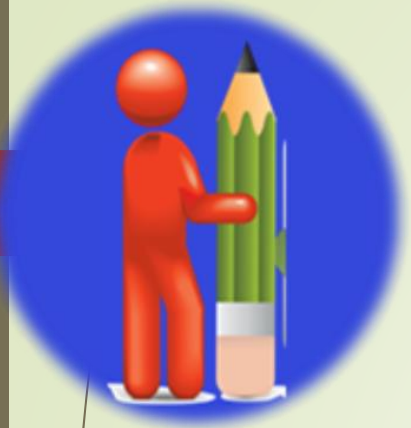
Схема взаимодействия участников образовательных отношений





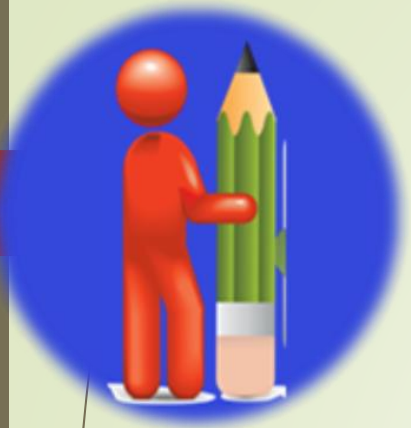
Индикаторы неблагополучия школьника можно выявить в следующих сферах жизнедеятельности:

- ▶ учебная деятельность;
- ▶ взаимоотношения со сверстниками;
- ▶ взаимоотношения со взрослыми;
- ▶ проведение свободного времени;
- ▶ отношение к труду и к профессиональной ориентации;
- ▶ поведение и поступки.



Выявление детей с деструктивным поведением. Инструментарий классного руководителя

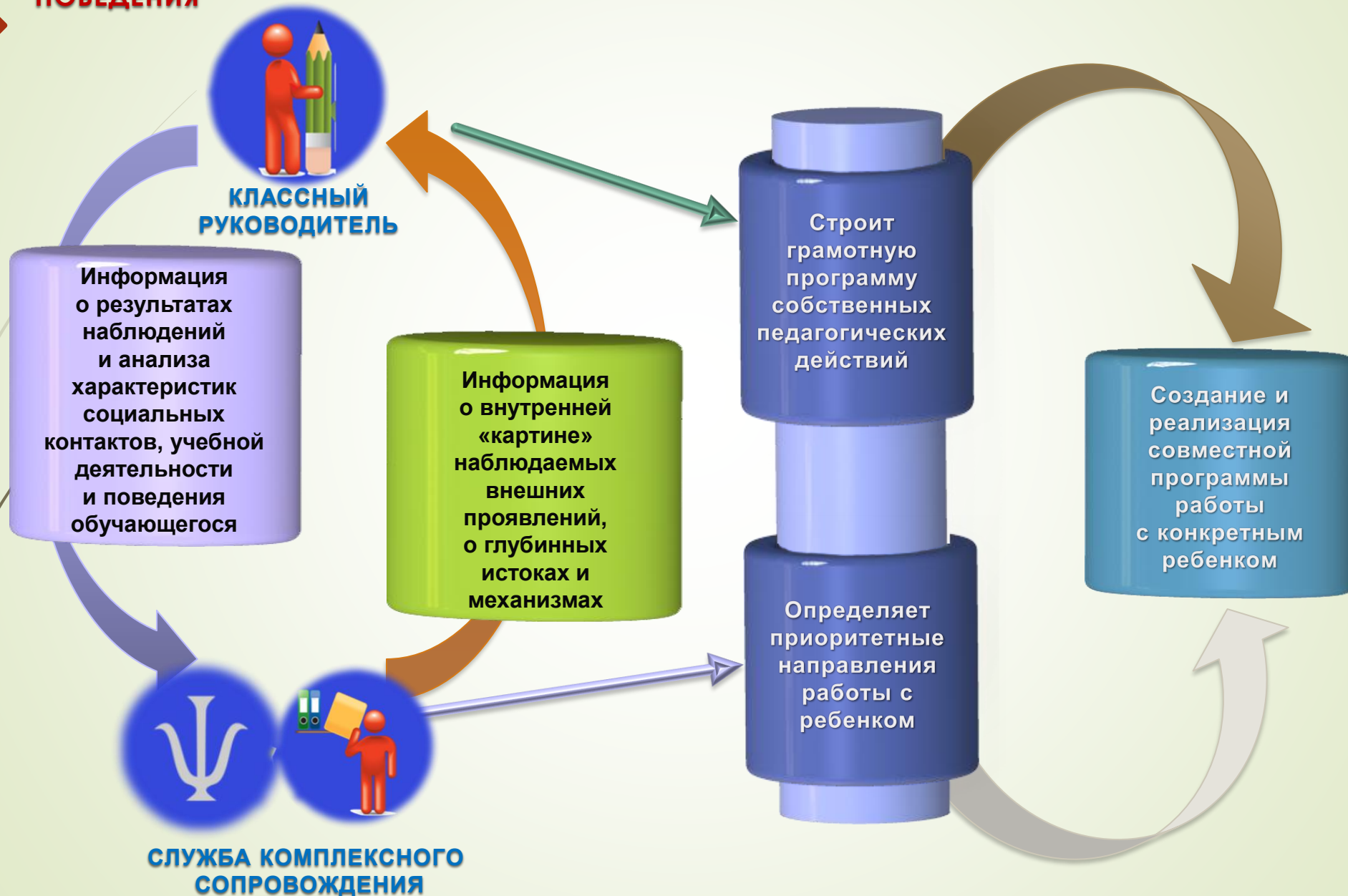
1. метод наблюдения
2. беседа
3. личное дело учащегося
4. анкетирование
5. социальный паспорт класса
6. социометрия
7. карта развития класса
8. маркеры девиантного поведения



Главное в работе классного руководителя

1. Групповое изучение класса (в т.ч. выявление учащихся с деструктивными формами поведения). Анализ полученных данных, выявление проблем.
2. Ликвидация пробелов в знаниях учащихся.
3. Контроль посещаемости занятий.
4. Организация досуга и свободного времени учащихся.
5. Пропаганда здорового образа жизни
6. Правовое воспитание.
7. Взаимодействие с родителями (законными представителями) обучающихся.
8. Работа по выявлению учащихся и семей, находящихся в социально-опасном положении

МОДЕЛЬ ВЗАИМОДЕЙСТВИЯ СКС И КЛАССНОГО РУКОВОДИТЕЛЯ ПО ВЫЯВЛЕНИЮ И СОПРОВОЖДЕНИЮ УЧАЩИХСЯ С ДЕСТРУКТИВНЫМИ ФОРМАМИ ПОВЕДЕНИЯ



План индивидуального социально - педагогического сопровождения учащегося

Проблема: социальная дезадаптация учащегося, выражающаяся в нарушении межличностного общения с одноклассниками и педагогами, низкой успеваемости, пропусках учебных занятий.

Субъекты: педагог-психолог, социальный педагог, классный руководитель, родители учащегося.

Цель: способствовать формированию навыков личности безопасного типа поведения.

Задачи:

- Корректировать познавательную, личностную, эмоциональную сферу учащегося.
- Формировать навыки конструктивного межличностного общения.
- Включать учащегося в дополнительное образование и социально-значимые мероприятия ОУ.

Сроки реализации: 00.00.0000- 00.00.0000 . 20__ – 20__ учебный год.

Критерии эффективности индивидуального плана психологического социально-педагогического сопровождения.

1. Развитие навыков умения управлять своими чувствами и эмоциями, понимать и уважать чувства других.
2. Развитие навыков бесконфликтного форм поведения со сверстниками и педагогами.
3. Вовлекать учащегося в КТД, классное самоуправление. Участие несовершеннолетнего в мероприятиях социально-значимой деятельности образовательного учреждения.

План индивидуального социально - педагогического сопровождения учащегося

Сроки проведения	Направления работы			
	Консультационное	Диагностическое	Профилактическое / участие в социально-значимых мероприятиях	Коррекционное
Декабрь	Индивидуальная консультация родителей и учащегося по результатам проведенной диагностики. (СРОКИ) Консультация для ликвидации академической задолженности по математике 8 класс (дата, время, кабинет). Еженедельно. Учитель математики	Диагностика, эмоционально-волевой, личностной сферы, эмоционального комфорта учащегося. (диагностика) Педагог-психолог (СРОКИ.) Анализ критериев маркеров девиантного поведения классный (СРОКИ)	Участие несовершеннолетнего в проведение новогодних аттракционов для учащихся 4 классов. Заместитель директора (СРОКИ) Индивидуальная беседа	Индивидуальное занятие «Как управлять своими эмоциями». педагог- психолог (СРОКИ)
Январь	Индивидуальные консультации для родителей на тему «Как общаться с ребенком подростком». Педагог-психолог Социальный педагог (СРОКИ)	-		

Май	Ресурсный круг специалистов службы комплексного сопровождения. Социальный педагог-психолог Педагог-психолог Заместитель директора Классный руководитель	Мониторинг успешной социальной активности учащегося. Классный руководитель	Участие несовершеннолетнего в акции «Трудовой десант». Заместитель директора Классный руководитель	Индивидуальное занятие «Навыки и приемы саморегуляции». Социальный педагог Педагог-психолог
-----	--	---	--	---

Ожидаемые результаты: изменение личностных и межличностных установок по отношению к окружающим и себе. Умение несовершеннолетнего конструктивно разрешать конфликтные ситуации. Развитие навыков самоконтроля.


С маршрутом ознакомлены:

Заместитель директора –
Педагог-психолог-
Социальный педагог-
Классный руководитель-

Законные представители:

Дата

Подпись



Вопросы, с которыми обращаются классные руководители к службе комплексного сопровождения

- оказание помощи в социально-педагогическом обследовании ребенка, поскольку классные руководители не всегда могут самостоятельно собрать и проанализировать всю необходимую информацию в полном объеме;
- своевременная поддержка детей, попавших в экстремальные ситуации (лишение родителей их прав, определение ребенка в госучреждения для дальнейшего его обучения и воспитания, сбор документов для направления детей и подростков в специальные воспитательно-профилактические учреждения и т.п.);
- принятие мер воспитательного воздействия к учащемуся в случае пропусков занятий;
- взаимодействие в ходе работы с семьей ученика;
- получение какой-либо специальной информации или консультации.

Общие проблемы:

- организация воспитательной работы с детьми, направленной на формирование общей культуры личности, адаптацию к жизни в обществе, изучение психолого-педагогических особенностей личности и ее микросферы, условий жизни ребенка;
- выявление имеющихся у детей проблем и трудностей, с одной стороны, и их интересов и потребностей – с другой;
- своевременное разрешение конфликтных ситуаций;
- оказание социальной помощи и поддержки учащимся;
- способствование реализации прав и свобод детей и подростков, создание конкретной и безопасной обстановки в школе;
- обеспечение охраны жизни и здоровья, пропаганда здорового образа жизни среди детей и подростков;
- развитие демократических основ жизни детских коллективов;
- поддержание партнерских отношений с семьей ребенка, совместное решение детских проблем;
- взаимодействие с учителями, родителями, специалистами социальных служб и оказание помощи детям и подросткам, нуждающимся в опеке и попечительстве; с ограниченными физическими возможностями, а также попавшими в экстремальную ситуацию;

Общие формы работы:

- совместные консультации, проводимые на основании данных социально-психолого-педагогической диагностики как отдельных учащихся, так и классов в целом;
- проведение психолого-педагогических практикумов с детьми и их родителями, где обсуждаются вопросы нравственного развития детей, отклонения в поведении, их причины и пути преодоления, способы коррекции;
- совместные семинары для учащихся, родителей, педагогов школы;
- игровые способы коррекции поведения детей;
- совместное проведение родительских собраний;
- совместное посещение семей;
- проведение совместных мероприятий.

